



## HUKUK FAKÜLTESİ

### 3. ÖĞRENCİ MEMNUNİYET ANALİZ RAPORU

#### 1. Amaç

Bu rapor, 2025 yılı itibarıyla Trabzon Üniversitesi Hukuk Fakültesi öğrencilerinin memnuniyet düzeyini ölçmek, elde edilen verileri analiz etmek ve iyileştirme gerektiren alanları belirlemek amacıyla hazırlanmıştır. Trabzon Üniversitesi Hukuk Fakültesinde öğrenim görmekte olan toplam 1000 öğrenciden 70 tanesi ankete katılım sağlamıştır. Buna göre ankete katılım oranı,  $70/1000 \times 100$  formülü esas alınarak hesaplanmış olup % 7 olarak belirlenmiştir.

#### 2. Yöntem

**Anket İsmi:** Öğrenci Memnuniyet Anketi

**Kullanılan Ölçek:** 5'li Likert (1-5)

**Katılımcı Sayısı (n):** 70

**Hedef Kitle Büyüklüğü (N):** 1000

**Analiz Yöntemi:** Ortalama (mean) değerler üzerinden değerlendirme yapılmıştır.

**Anket Tarihi** : 28.11.2025-31.12.2025

Memnuniyet maddeleri farklı yanıt ölçekleri içermekle birlikte ortak bir analitik yapı kurabilmek için tüm maddeler 1–5 aralığında puanlanmıştır. Beşli maddelerde 1 en düşük, 5 en yüksek memnuniyet düzeyini temsil etmektedir. Üçlü maddelerde ise Hayır=1, Kısmen=3 ve Evet=5 olacak şekilde dönüştürme yapılmıştır.

Memnuniyet düzeyini ölçmeye yönelik maddeler 5'li Likert tipi derecelendirme ölçeği kullanılarak yapılandırılmıştır. Katılımcıların her bir maddeye verdikleri yanıtlar aşağıdaki şekilde puanlanmıştır.

Puan	Anlamı
1	Çok memnun değilim
2	Memnun değilim
3	Orta düzeyde memnun
4	Memnunum
5	Çok memnunum

Bu puanlama doğrultusunda elde edilen veriler, öğretim elemanlarının memnuniyet düzeylerini nicel olarak ortaya koymak ve boyutsal analizler gerçekleştirmek amacıyla istatistiksel yöntemler kullanılarak analiz edilmiştir.

### 3. Bulgular

Genel ortalaması 2,83 olarak hesaplanmıştır.

Rehbere göre bu değer: 2,60 – 3,39 → ORTA Bu sonuç, öğrencilerin memnuniyetinin düşük seviyeye yakın orta düzeyde olduğunu ve iyileştirme gerektirdiğini göstermektedir.

### 4. Boyutsal Analiz

#### 4.1 Eğitim-Öğretim

Hukuk Fakültesi öğrencilerinin akademik takvim, ders programı, sınav programı, mesleki uygulamalar ve stajlara ilişkin zamanında bilgilendirme düzeyinden yüksek derecede memnuniyet duydukları (3,46) tespit edilmiştir.

Eğitim-öğretim faaliyetlerinin düzenli bir şekilde yürütülmesine ilişkin memnuniyet düzeyinin yüksek olduğu (3,44) görülmektedir.

Öğretim elemanlarının öğrencilere yönelik tutum ve davranışlarına ilişkin memnuniyeti orta düzeyde (3,19) kaldığı anlaşılmaktadır.

Üniversitenin bilgi paketinin güncelliğine yönelik memnuniyetin orta düzeyde (3,09) olduğu belirlenmiştir.

Akademik danışmanlık hizmetlerine ilişkin memnuniyetin orta düzeyde (2,99) olduğu görülmektedir.

Psikolojik danışmanlık, rehberlik ve bağımlılıkla mücadele gibi alanlarda sunulan akademik destek hizmetlerine ilişkin memnuniyetin orta düzeyde (2,99) olduğu tespit edilmiştir.

Genel eğitim-öğretim kalitesine yönelik memnuniyetin orta düzeyde (2,89) olduğu anlaşılmaktadır.

Üniversiteye ilk başlanılan dönemde gerçekleştirilen oryantasyon (uyum) faaliyetlerine ilişkin memnuniyetin orta düzeyde (2,83) olduğu görülmektedir.

Eğitim-öğretim süreçlerine (yatay geçiş, dikey geçiş, özel öğrencilik vb.) ilişkin bilgilendirme hizmetlerinden duyulan memnuniyetin orta düzeyde (2,73) olduğu tespit edilmiştir.

Üniversitenin öğrenci adaylarına tavsiye edilmesine yönelik istekliliğin orta düzeyde (2,73) olduğu görülmektedir.

Uzaktan eğitim hizmetlerine ilişkin memnuniyetin orta düzeyde (2,67) olduğu belirlenmiştir.

Öğrencilerin kendilerini üniversitenin bir parçası olarak hissetme düzeyinin orta seviyede (2,67) olduğu anlaşılmaktadır.

Çift anadal ve yandal imkânlarının yeterliliğine ilişkin değerlendirmelerin orta düzeyde (2,64) olduğu görülmektedir.

Trabzon Üniversitesi hakkında tercih öncesinde sahip olunan bilgi düzeyinin orta seviyede (2,63) olduğu tespit edilmiştir.

Üniversitenin bilişim ve teknolojik altyapısına yönelik memnuniyetin düşük/kritik düzeyde (2,51) olduğu anlaşılmaktadır.

Erasmus gibi öğrenci değişim programlarının sayısı ve çeşitliliğine ilişkin memnuniyetin düşük/kritik düzeyde (2,51) olduğu görülmektedir.

Yabancı dil eğitiminin yeterliliğine ilişkin memnuniyetin düşük/kritik düzeyde (2,46) olduğu belirlenmiştir.

Kütüphane hizmetlerine yönelik memnuniyetin düşük/kritik düzeyde (2,41) olduğu tespit edilmiştir.

Üniversiteye yeniden başlanması durumunda aynı üniversitenin tercih edilmesine yönelik eğilimin düşük/kritik düzeyde (2,40) olduğu görülmektedir.

Üniversitenin toplumdaki tanınırlığının yüksek olduğuna ilişkin değerlendirmelerin düşük/kritik düzeyde (2,19) kaldığı anlaşılmaktadır.

Eğitim-öğretim faaliyetlerinin düzeni ve bilgilendirme süreçlerinden yüksek düzeyde memnuniyet duyulduğu, ancak bilişim altyapısı ile değişim programlarının çeşitliliği gibi alanlarda kritik düzeyde iyileştirme gereksinimi olduğu görülmüştür.

## **4.2 Yönetim ve İdari Süreçler**

Üniversitemizle ilgili duyurulara anlık olarak ulaşılabildiğine ilişkin memnuniyetin güçlü düzeyde (3,51) olduğu görülmektedir.

Akademik takvim, ders programı, sınav programı, mesleki uygulamalar ve stajlara ilişkin zamanında bilgilendirme yapıldığına yönelik memnuniyetin yüksek düzeyde (3,46) olduğu görülmektedir.

Üniversite içerisinde kendini güvende ve emniyette hissetme düzeyinin güçlü olduğu (3,41) görülmektedir.

İdari personelin öğrencilere karşı tutum ve davranışlarına ilişkin memnuniyetin orta düzeyde (3,13) olduğu görülmektedir.

Üniversitede güvenli, mutlu ve huzurlu bir ortamda eğitim-öğretim hizmeti alındığına ilişkin memnuniyetin orta düzeyde (3,03) olduğu görülmektedir.

Psikolojik danışma, rehberlik ve bağımlılıkla mücadele gibi alanlarda sunulan akademik destek hizmetlerine ilişkin memnuniyetin orta düzeyde (2,99) olduğu belirlenmiştir.

Üniversite yönetiminin öğrencilerin sorun, şikâyet ve önerilerine yaklaşımına ilişkin memnuniyetin orta düzeyde (2,86) olduğu görülmektedir.

Üniversiteye ilk başlanılan dönemde düzenlenen oryantasyon (uyum) faaliyetlerine ilişkin memnuniyetin orta düzeyde (2,83) olduğu belirlenmiştir.

Üniversitenin sunduğu yarı zamanlı çalışma imkânlarının yeterliliğine ilişkin memnuniyetin orta düzeyde (2,81) olduğu anlaşılmaktadır.

Öğrencilere kararlara katılım konusunda yeterli fırsat sunulduğuna ilişkin memnuniyetin orta düzeyde (2,77) olduğu anlaşılmaktadır.

Öğrencilerin görüş, talep, şikâyet ve geri bildirimlerini iletebilecekleri yeterli araç ve ortamların bulunduğuna ilişkin memnuniyetin orta düzeyde (2,76) olduğu belirlenmiştir.

Kariyer gelişimi hizmetleri ve fırsatlarına ilişkin memnuniyetin orta düzeyde (2,76) olduğu görülmektedir.

Üniversitenin öğrenci adaylarına tavsiye edilmesine yönelik istekliliğin orta düzeyde (2,73) olduğu görülmektedir.

Öğrencilerin kendilerini üniversitenin bir parçası olarak hissetme düzeyinin orta seviyede (2,67) olduğu anlaşılmaktadır.

Üniversitede öğrencilerin görüş, istek ve ihtiyaçlarının dikkate alındığına ilişkin memnuniyetin orta düzeyde (2,64) olduğu belirlenmiştir.

Trabzon Üniversitesi hakkında tercih öncesinde bilgi sahibi olunmasına ilişkin düzeyin orta seviyede (2,63) olduğu anlaşılmaktadır.

Yönetim ve idari süreçler konusunda duyurulara erişim, bilgilendirme süreçleri ve kampüs güvenliği konularında yüksek memnuniyet sağlandığı görülürken; öğrencilerin karar alma

süreçlerine katılımı, şikâyet yönetimi ve aidiyet hissinin geliştirilmesi hususunda iyileştirmeye açık alanların bulunduğu tespit edilmiştir.

### **4.3. Fiziksel Altyapı**

Üniversitemizle ilgili duyurulara anlık olarak ulaşılabildiğine ilişkin memnuniyetin güçlü düzeyde (3,51) olduğu görülmektedir.

Üniversitenin veya birimlerinin internet sayfası ve sosyal medya hesapları aracılığıyla eğitim-öğretim ve öğrencilerle ilgili her türlü güncel bilgi, duyuru ve habere ulaşılabildiğine ilişkin memnuniyetin güçlü düzeyde (3,49) olduğu belirlenmiştir.

Üniversite içerisinde kendini güvende ve emniyette hissetme düzeyinin güçlü olduğu (3,41) görülmektedir.

Eğitim alınan yerleşke içi açık alan ve çevre düzenlemesine ilişkin memnuniyetin orta düzeyde (3,21) olduğu belirlenmiştir.

Ortak fiziki alanların (derslikler, koridorlar, açık alanlar, asansörler, tuvaletler, spor alanları vb.) temizliğine ilişkin memnuniyetin orta düzeyde (3,20) olduğu görülmektedir.

Üniversitede güvenli, mutlu ve huzurlu bir ortamda eğitim-öğretim hizmeti alındığına ilişkin memnuniyetin orta düzeyde (3,03) olduğu görülmektedir.

Üniversite yerleşkelerinde ulaşım ve otopark hizmetlerinin yeterliliğine ilişkin memnuniyetin orta düzeyde (2,97) olduğu görülmektedir.

Engelli ve dezavantajlı öğrencilere yönelik hizmet ve faaliyetlerin yeterliliğine ilişkin memnuniyetin orta düzeyde (2,97) olduğu anlaşılmaktadır.

Engelli öğrenciler için tasarlanmış özel eğitim ve danışmanlık hizmetlerinin ihtiyaçları karşılayacak düzeyde olduğuna ilişkin memnuniyetin orta düzeyde (2,94) olduğu belirlenmiştir.

Yerleşkelerde açık ve kapalı alanlarda internet erişimine ilişkin memnuniyetin orta düzeyde (2,90) olduğu görülmektedir.

Üniversitenin yemekhane hizmetlerine ilişkin memnuniyetin orta düzeyde (2,83) olduğu görülmektedir.

Üniversitenin kantin/kafeterya hizmetlerine yönelik memnuniyetin orta düzeyde (2,80) olduğu belirlenmiştir.

Öğrenciler tarafından gerçekleştirilen sosyal, kültürel ve sportif etkinliklerin yeterli düzeyde desteklendiğine ilişkin memnuniyetin orta düzeyde (2,80) olduğu görülmektedir.

Öğrencilerin görüş, talep, şikâyet ve geri bildirimlerini iletebilecekleri yeterli araç ve ortamların bulunduğuna ilişkin memnuniyetin orta düzeyde (2,76) olduğu belirlenmiştir.

Öğrencilikle ilgili iş ve işlemlerin dijital ve teknolojik altyapı aracılığıyla yürütülebilmesine ilişkin memnuniyetin orta düzeyde (2,71) olduğu belirlenmiştir.

Üniversitede ilgi alanına uygun öğrenci kulüplerinin bulunmasına ilişkin memnuniyetin orta düzeyde (2,70) olduğu görülmektedir.

Uzaktan eğitim hizmetlerine ilişkin memnuniyetin orta düzeyde (2,67) olduğu anlaşılmaktadır.

Ders dışı zamanlarda öğrenme ve çalışma mekânlarının yeterli düzeyde kullanılabilmesine ilişkin memnuniyetin orta düzeyde (2,67) olduğu belirlenmiştir.

Derslik, atölye, çalışma odası ve laboratuvar gibi öğrenme mekânlarının yeterliliğine ilişkin memnuniyetin orta düzeyde (2,63) olduğu görülmektedir.

Üniversitenin bilişim ve teknolojik altyapısına ilişkin memnuniyetin düşük/kritik düzeyde (2,51) olduğu görülmektedir.

Üniversitenin sosyal ve kültürel tesisleri ve altyapısına ilişkin memnuniyetin düşük/kritik düzeyde (2,46) olduğu görülmektedir.

Kütüphane hizmetlerine ilişkin memnuniyetin düşük/kritik düzeyde (2,41) olduğu anlaşılmaktadır.

Üniversitenin spor tesisleri ve altyapısına ilişkin memnuniyetin düşük/kritik düzeyde (2,33) olduğu görülmektedir.

Fiziksel altyapı konusunda üniversitenin duyuru kanalları, sosyal medya kullanımı ve kampüs güvenliği konularında güçlü bir memnuniyet düzeyi yakalandığı; ancak yemekhane, kantin hizmetleri, sosyal etkinliklerin desteklenmesi ve dijital altyapı olanaklarının geliştirilmesine yönelik beklentilerin devam ettiği görülmüştür.

#### **4.4. Araştırma ve Geliştirme**

Üniversitenin bilişim ve teknolojik altyapısına ilişkin memnuniyetin düşük/kritik düzeyde (2,51) olduğu görülmektedir.

Kütüphane hizmetlerine ilişkin memnuniyetin düşük/kritik düzeyde (2,41) olduğu anlaşılmaktadır.

Bu temada üniversitenin bilişim ve teknolojik altyapısı ile kütüphane hizmetlerine yönelik memnuniyetin düşük/kritik seviyede kaldığı, bu temel akademik destek alanlarında acil iyileştirme ve geliştirme çalışmalarına ihtiyaç duyulduğu görülmüştür.

#### **4.5 Sosyal ve Destek Hizmetleri**

Psikolojik danışma, rehberlik ve bağımlılıkla mücadele gibi alanlarda sunulan akademik destek hizmetlerine ilişkin memnuniyetin orta düzeyde (2,99) olduğu belirlenmiştir.

Engelli ve dezavantajlı öğrencilere yönelik hizmet ve faaliyetlerin yeterliliğine ilişkin memnuniyetin orta düzeyde (2,97) olduğu anlaşılmaktadır.

Engelli öğrenciler için tasarlanmış özel eğitim ve danışmanlık hizmetlerinin ihtiyaçları karşılayacak düzeyde olduğuna ilişkin memnuniyetin orta düzeyde (2,94) olduğu belirlenmiştir.

Üniversiteye ilk başlanılan dönemde düzenlenen oryantasyon (uyum) faaliyetlerine ilişkin memnuniyetin orta düzeyde (2,83) olduğu belirlenmiştir.

Üniversitenin sunduğu yarı zamanlı çalışma imkânlarının yeterliliğine ilişkin memnuniyetin orta düzeyde (2,81) olduğu anlaşılmaktadır.

Üniversitenin kantin/kafeterya hizmetlerine yönelik memnuniyetin orta düzeyde (2,80) olduğu belirlenmiştir.

Öğrenciler tarafından gerçekleştirilen sosyal, kültürel ve sportif etkinliklerin yeterli düzeyde desteklendiğine ilişkin memnuniyetin orta düzeyde (2,80) olduğu görülmektedir.

Kariyer gelişimi hizmetleri ve fırsatlarına ilişkin memnuniyetin orta düzeyde (2,76) olduğu görülmektedir.

Üniversitede ilgi alanına uygun öğrenci kulüplerinin bulunmasına ilişkin memnuniyetin orta düzeyde (2,70) olduğu görülmektedir.

Üniversitede bireysel ve mesleki gelişimi artırmaya yönelik sosyal, kültürel, sanatsal ve sportif faaliyetlerin gerçekleştirilmesine ilişkin memnuniyetin orta düzeyde (2,67) olduğu görülmektedir.

Öğrencilerin kendilerini üniversitenin bir parçası olarak hissetme düzeyinin orta seviyede (2,67) olduğu anlaşılmaktadır.

Üniversitede öğrencilere yönelik mezun ilişkileri faaliyetlerine ilişkin memnuniyetin orta düzeyin altında (2,53) olduğu belirlenmiştir.

Bu temada akademik destek, engelli hizmetleri ve oryantasyon süreçlerinde memnuniyetin orta düzeyde seyrettiği; ancak mezun ilişkileri ve bireysel gelişimi destekleyici sosyal-kültürel faaliyetler ile aidiyet duygusunun artırılmasına yönelik çalışmaların güçlendirilmesi gerektiği görülmüştür.

## **5. Güçlü Yönler**

Eğitim teması bakımından kurumun güçlü yönleri değerlendirildiğinde, özellikle idari işleyiş ve organizasyon kapasitesine dayalı alanlarda yüksek düzeyde memnuniyetin sağlandığı görülmektedir. Bu kapsamda, akademik takvim, ders ve sınav programları ile staj ve mesleki uygulamalara ilişkin bilgilendirmelerin zamanında yapılması (3,46) ve eğitim-öğretim faaliyetlerinin düzenli bir şekilde yürütülmesi (3,44) dikkat çekmektedir. Bu veriler, kurumun planlama, koordinasyon ve süreç yönetimi bakımından sistematik ve güvenilir bir yapıya sahip olduğunu ortaya koymakta; öğrencilerin akademik süreçlere ilişkin öngörülebilirlik ve düzen algısının yüksek olduğunu göstermektedir.

Yönetim ve idari süreçler teması bakımından bulgular, üniversitenin özellikle kurumsal bilgilendirme süreçleri ve güvenlik algısı bakımından güçlü bir performans sergilediğini göstermektedir. Öğrencilerin üniversiteye ilişkin duyurulara anlık olarak ulaşabilmeleri (3,51) ve akademik takvim, ders ve sınav programları ile staj süreçlerine ilişkin zamanında bilgilendirme yapılması (3,46), idari işleyişin düzenli ve sistematik biçimde yürütüldüğünü ortaya koymaktadır. Bunun yanında öğrencilerin üniversite içerisinde kendilerini güvende ve emniyette hissetmeleri (3,41), kurumsal güven ortamının sağlandığını göstermektedir. Bu unsurlar birlikte değerlendirildiğinde, üniversitenin organizasyonel yapı, bilgilendirme mekanizmaları ve güvenli eğitim ortamı oluşturma açısından güçlü bir kurumsal kapasiteye sahip olduğu anlaşılmaktadır.

Fiziksel altyapı konusunda elde edilen bulgulara göre üniversitenin özellikle kurumsal iletişim ve güvenlik alanlarında güçlü bir performans sergilediğini ortaya koymaktadır. Öğrencilerin duyurulara anlık olarak ulaşabilmeleri (3,51) ve üniversitenin internet sitesi ile sosyal medya kanalları üzerinden güncel bilgiye erişim sağlayabilmeleri (3,49), bilgi akışının etkin ve sistemli biçimde yönetildiğini göstermektedir. Ayrıca öğrencilerin üniversite içerisinde kendilerini güvende ve emniyette hissetmeleri (3,41), kampüs güvenliği ve fiziksel ortam açısından önemli bir kurumsal yeterliliğe işaret etmektedir. Bu unsurlar birlikte değerlendirildiğinde, üniversitenin idari işleyiş, bilgilendirme mekanizmaları ve güvenli kampüs ortamı oluşturma bakımından güçlü ve istikrarlı bir yapıya sahip olduğu anlaşılmaktadır.

Araştırma ve geliştirme faaliyetleri bağlamında değerlendirildiğinde, mevcut bulgular doğrudan yüksek memnuniyet düzeyine işaret eden güçlü bir alan ortaya koymamaktadır. Bununla birlikte, bu durum dolaylı olarak kurumun araştırma-geliştirme altyapısını geliştirmeye açık ve potansiyel barındıran bir yapıya sahip olduğunu göstermektedir. Özellikle dijitalleşme, akademik kaynaklara erişim ve bilgi üretim süreçlerinin desteklenmesi açısından gerekli farkındalığın oluşmuş olması, bu alanlarda yapılacak iyileştirmelerin kısa vadede somut sonuçlar doğurabileceğine işaret etmektedir.

Veriler, öğrencilere yönelik destek hizmetlerinin tamamen yetersiz olmadığı, belirli bir düzeyde kurumsallaşmış bir yapı bulunduğunu göstermektedir. Psikolojik danışmanlık, rehberlik ve bağımlılıkla mücadele gibi alanlarda sunulan akademik destek hizmetlerine (2,99) ve engelli ile dezavantajlı öğrencilere yönelik hizmetlere ilişkin memnuniyetin orta düzeyde olması (2,97; 2,94), üniversitenin kapsayıcı ve destekleyici bir yaklaşım geliştirme yönünde temel bir altyapıya sahip olduğunu ortaya koymaktadır. Benzer şekilde oryantasyon faaliyetleri, yarı zamanlı çalışma imkânları, sosyal ve kültürel etkinlikler ile öğrenci kulüplerine ilişkin memnuniyetin de orta düzeyde seyretmesi, öğrencilerin akademik yaşamın yanı sıra sosyal ve kişisel gelişim alanlarında belirli fırsatlara erişebildiğini göstermektedir. Bu durum, üniversitenin öğrenci gelişimini çok yönlü destekleme potansiyeline sahip olduğuna işaret etmektedir.

## **6. Geliştirme Alanları**

Eđitim teması aısından kurumun geliřtirilmesi gereken ynleri incelendiđinde, zellikle akademik etkileřim, destek hizmetleri, altyapı ve kurumsal aidiyet alanlarında belirgin eksikliklerin bulunduđu anlařılmaktadır. đretim elemanlarının đrencilere ynelik tutum ve davranıřlarına, akademik danıřmanlık hizmetlerine ve psikolojik destek mekanizmalarına iliřkin memnuniyetin orta dzeyde kalması; đrenci deneyiminin bireysel ve niteliksel boyutunun yeterince glenmediđini gstermektedir. Bunun yanı sıra, biliřim ve teknolojik altyapı, Erasmus ve benzeri deđiřim programlarının sayısı ve eřitliliđi, yabancı dil eđitiminin yeterliliđi ve ktphane hizmetleri gibi temel akademik unsurlarda memnuniyetin dřk/kritik dzeyde olması, kurumun akademik rekabet gc ve uluslararasılařma kapasitesi aısından nemli geliřim alanlarına iřaret etmektedir. Ayrıca đrencilerin kendilerini niversitenin bir parası olarak hissetme dzeylerinin, niversiteyi yeniden tercih etme eđilimlerinin ve kurumun toplumdaki tanınırlıđına iliřkin algılarının dřk olması, kurumsal aidiyet ve marka deđerinin zayıf kaldıđını ortaya koymaktadır. Bu erevede, kurumun mevcut idari gcn koruyarak zellikle akademik etkileřim, destek hizmetleri, altyapı ve kurumsal kimlik alanlarında iyileřtirmelere ynelmesi gereklidir.

Ynetim ve idari sreler teması bakımından đrenci deneyimine dođrudan etki eden birok alanda memnuniyetin orta dzeyde kalması, geliřtirilmesi gereken nemli noktaların bulunduđunu ortaya koymaktadır. İdari personelin tutum ve davranıřları, psikolojik danıřmanlık ve rehberlik hizmetleri, niversite ynetiminin đrenci sorunlarına yaklařımı, oryantasyon faaliyetleri ve yarı zamanlı alıřma imknları gibi bařlıklarda memnuniyetin sınırlı kalması, đrenci destek mekanizmalarının yeterince gl olmadıđını gstermektedir. Ayrıca đrencilerin karar alma srelerine katılım imknları, geri bildirim kanallarının etkinliđi, kariyer geliřimi hizmetleri ve niversitenin adaylara tavsiye edilme dzeyinin orta seviyede olması, kurumsal bađlılık ve memnuniyetin arzu edilen dzeye ulařmadıđını ortaya koymaktadır. zellikle đrencilerin kendilerini niversitenin bir parası olarak hissetme dzeylerinin grece dřk olması ve tercih ncesi bilgi dzeyinin sınırlı kalması, kurumsal aidiyet ve tanınırlık aısından geliřtirilmesi gereken alanlara iřaret etmektedir. Bu erevede, niversitenin đrenci odaklı hizmetleri glendirmeye, iletiřim ve katılım kanallarını daha etkin hle getirmeye ve đrencilerin kuruma aidiyet duygusunu artırmaya ynelik btncl stratejiler geliřtirmesi gerekmektedir.

Fiziksel altyapı konusunda bulgular niversitenin zellikle fiziksel altyapı, sosyal olanaklar, dijital kapasite ve đrenci deneyimi aısından geliřtirilmesi gereken nemli alanlara sahip olduđunu gstermektedir. Yerleřke dzeni, ortak alanların temizliđi, ulařım, internet eriřimi, yemekhane ve kantin hizmetleri ile sosyal ve kltrel etkinlikler gibi birok bařlıkta memnuniyetin orta dzeyde kalması, đrenci yařam kalitesinin istenen seviyeye ulařmadıđını ortaya koymaktadır. Daha kritik olarak, biliřim ve teknolojik altyapı (2,51), sosyal ve kltrel tesisler (2,46), ktphane hizmetleri (2,41) ve spor tesisleri (2,33) gibi temel niversite bileřenlerine iliřkin memnuniyetin dřk dzeyde olması, kurumsal geliřim aısından yapısal iyileřtirme ihtiyacına iřaret etmektedir. Bu erevede, niversitenin yalnızca fiziksel ve teknolojik altyapıyı

güçlendirmeye değil, aynı zamanda öğrencilerin akademik ve sosyal deneyimini bütüncül biçimde iyileştirmeye yönelik stratejik adımlar atmasının gerekli olduğu değerlendirilmektedir.

Araştırma ve geliştirme kapasitesine doğrudan etki eden bilişim ve teknolojik altyapı ile kütüphane hizmetlerine ilişkin memnuniyet düzeylerinin düşük/kritik seviyede olması (sırasıyla 2,51 ve 2,41), kurumun akademik üretkenlik ve bilimsel faaliyetler açısından önemli eksiklikler barındırdığını göstermektedir. Yetersiz teknolojik altyapı, öğrencilerin ve akademisyenlerin dijital kaynaklara erişimini, veri kullanımı ve araştırma süreçlerini olumsuz etkileyebilecek niteliktedir. Benzer şekilde, kütüphane hizmetlerinin yetersiz algılanması; güncel, çeşitli ve erişilebilir akademik kaynaklara ulaşımında sorunlar yaşandığına işaret etmekte, bu durum da araştırma kalitesini doğrudan sınırlamaktadır. Bu çerçevede, üniversitenin araştırma-geliştirme kapasitesini güçlendirebilmesi için bilişim altyapısının modernize edilmesi, dijital veri tabanlarına erişimin genişletilmesi ve kütüphane hizmetlerinin nicelik ve nitelik bakımından iyileştirilmesi yönünde stratejik adımlar atması gereklidir.

Sosyal ve destek hizmetler teması bakımından memnuniyetin yalnızca orta düzeyde kalması, öğrenci deneyiminin derinlik ve etki bakımından yetersiz olduğunu göstermektedir. Psikolojik destek, özel gereksinimli öğrencilere yönelik hizmetler ve kariyer gelişimi imkânlarının beklentileri tam olarak karşılamadığı; sosyal, kültürel ve sportif faaliyetlerin yeterince yaygın ve etkili olmadığı anlaşılmaktadır. Ayrıca öğrencilerin kendilerini üniversitenin bir parçası olarak hissetme düzeylerinin düşük olması (2,67) ve mezun ilişkileri faaliyetlerine ilişkin memnuniyetin orta düzeyin altına düşmesi (2,53), kurumsal aidiyet ve mezun bağlılığı açısından önemli bir zayıflığa işaret etmektedir. Bu çerçevede, üniversitenin öğrenci destek hizmetlerini nicelik ve nitelik bakımından güçlendirmesi, sosyal ve kariyer odaklı faaliyetleri daha erişilebilir ve etkili hale getirmesi ve özellikle öğrencilerin kuruma aidiyet duygusunu artıracak bütüncül politikalar geliştirmesi gerekmektedir.

## 7. Karşılaştırmalı Analiz

2024 yılına ait öğrenci memnuniyet anketi bulunmadığından dolayı karşılaştırmalı analiz yapılamamıştır.

## 8. Açık Uçlu Analiz

Ankette açık uçlu sorular bulunmamaktadır.

## 9. Önceliklendirme

Stratejik Önceliklendirme Tablosu

Stratejik Alan	Açıklama (Temel Bileşenler)	Ortalama Puan	Etki	Öncelik

Akademik altyapı + kütüphane + teknoloji	Kütüphane hizmetleri, bilişim ve teknolojik altyapı	2,41 – 2,51	Yüksek	Yüksek
Uluslararasılaşma + yabancı dil	Erasmus/değişim programları, yabancı dil eğitimi	2,46 – 2,51	Yüksek	Yüksek
Marka ve tanınırlık	Kurumsal tanınırlık, tercih edilme ve tavsiye edilme düzeyi	2,19 – 2,73	Yüksek	Yüksek
Öğrenci aidiyeti	Aidiyet hissi, yeniden tercih etme, öğrenci katılımı	2,40 – 2,67	Yüksek	Orta
Kariyer ve destek sistemleri	Kariyer hizmetleri, akademik danışmanlık, psikolojik destek	2,76 – 2,99	Orta	Orta

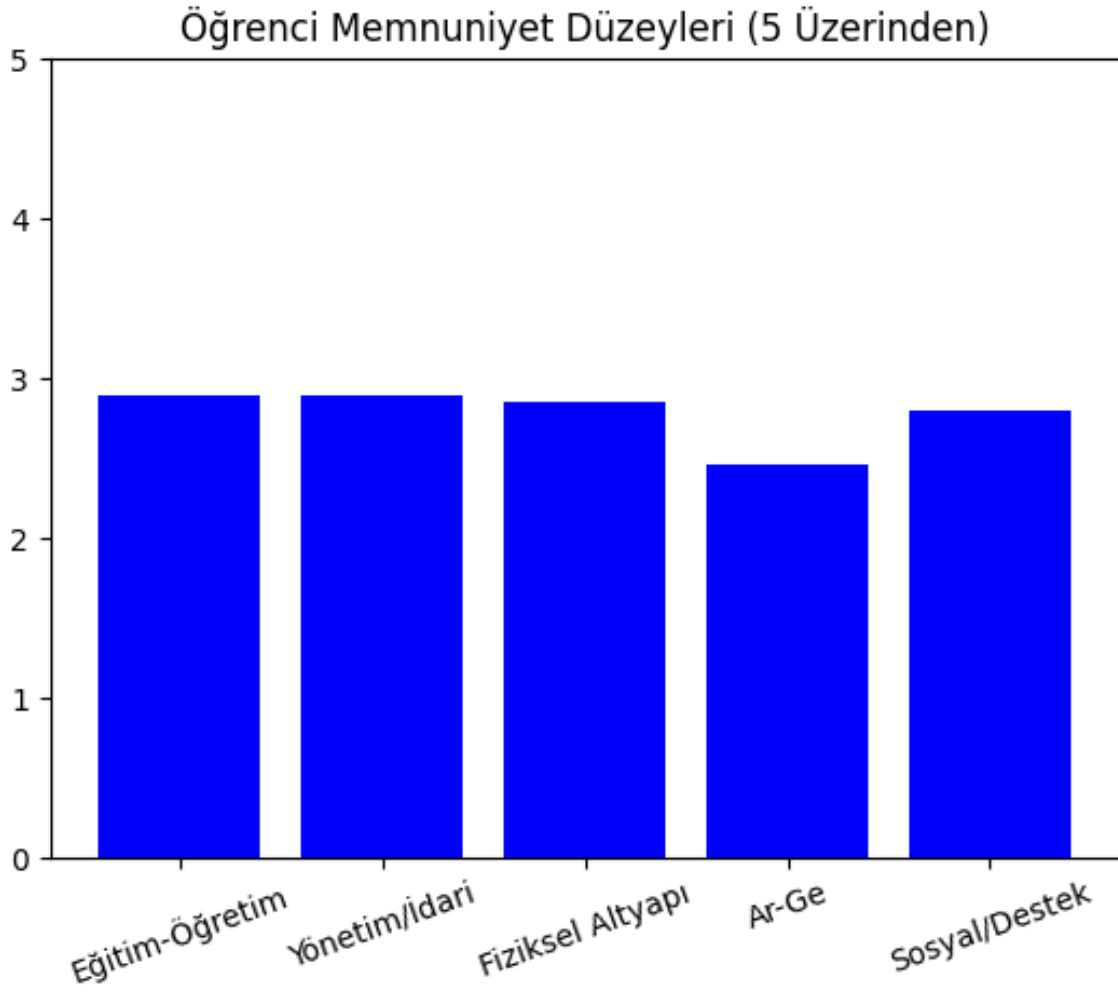
## 10. PUKÖ Planı

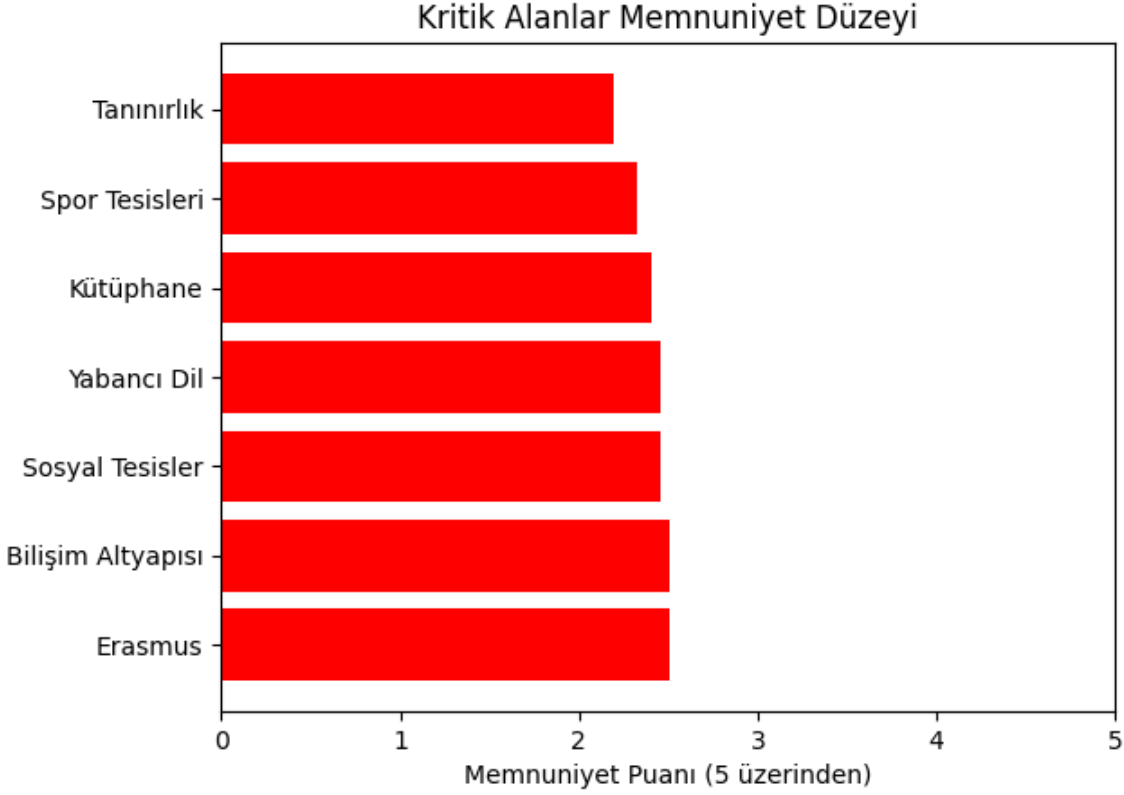
### PUKÖ Döngüsüne Dayalı İyileştirme Planı

Sorun	Planla	Uygula	Kontrol Et	Önlem Al	Hedef	Süre
Kütüphane hizmetleri yetersiz	Kaynak ve alan ihtiyacı analizi	Yeni basılı ve dijital kaynak temin et	Kullanım istatistikleri ve memnuniyet anketleri	Düşük kullanılan kaynakları güncelle	%15 kullanım artışı	1 yıl
Bilişim altyapısı zayıf	Teknik altyapı analizi	İnternet ve sistem	Sistem hız ve kesinti takibi	Ek sunucu ve teknik destek sağla	%10 performans artışı	1 yıl

		altyapısını güçlendir				
Uluslararasılaşma yetersiz	Erasmus ve iş birlikleri analizi	Yeni anlaşmalar ve tanıtım	Katılım oranlarını takip et	Teşvik ve bilgilendirmeye artır	%10 artış	1 yıl
Yabancı dil eğitimi yetersiz	Dil seviyesi analizi	Ek kurs ve konuşma programları	Katılım ve başarı oranı ölçümü	Eğitim içeriğini iyileştir	%10 memnuniyet artışı	1 yıl
Tanımlılık düşük	Tanıtım stratejisi oluştur	Dijital ve fiziksel tanıtım faaliyetleri	Başvuru ve erişim verilerini analiz et	Etkisiz kanalları değiştir	%10 bilinirlik artışı	1 yıl
Öğrenci aidiyeti zayıf	Beklenti analizi	Sosyal etkinlik ve etkileşim artır	Katılım ve memnuniyet ölçümü	Etkinlikleri yeniden tasarla	%10 artış	1 yıl
Kariyer hizmetleri yetersiz	Sektör analizi	Kariyer günleri ve iş birliklerinin sayısının arttırılması	Katılım ve yerleşme oranları	İş birliği ağını genişlet	% 10 artış	1 yıl
Geri bildirim mekanizmaları zayıf	Sistem analizi	Dijital geri bildirim platformunun geliştirilmesi	Geri dönüş sayısı ve süre takibi	Yanıt süreçlerini hızlandır	%20 artış	1 yıl

## 11. Grafikler





## 12. Öğrenciler için Sonuç ve Değerlendirme

Elde edilen anket bulguları bütüncül olarak değerlendirildiğinde, üniversitenin özellikle idari işleyiş, bilgilendirme süreçleri ve kampüs güvenliği gibi alanlarda görece güçlü bir performans sergilediği; buna karşılık akademik altyapı, uluslararasılaşma, teknolojik imkânlar ve öğrenci deneyimi açısından önemli gelişim alanlarına sahip olduğu görülmektedir. Öğrencilerin duyurulara erişim, akademik süreçlerin düzenliliği ve güvenlik algısı gibi konularda yüksek memnuniyet bildirmeleri, kurumsal organizasyonun işlevsel olduğunu ortaya koyarken; kütüphane hizmetleri, bilişim altyapısı, yabancı dil eğitimi ve Erasmus imkânları gibi alanlarda düşük memnuniyet düzeyleri, üniversitenin akademik rekabet gücünü sınırlayan yapısal sorunlara işaret etmektedir. Bunun yanında, öğrencilerin kuruma aidiyet düzeylerinin, üniversiteyi yeniden tercih etme ve başkalarına tavsiye etme eğilimlerinin görece düşük olması, kurumsal bağlılık ve marka değerinin güçlendirilmesi gerektiğini göstermektedir. Orta düzeyde kalan kariyer hizmetleri, danışmanlık ve sosyal faaliyetler ise öğrenci deneyiminin destekleyici unsurlar bakımından yeterince derinleşmediğini ortaya koymaktadır. Bu çerçevede, üniversitenin mevcut idari gücünü koruyarak özellikle akademik kaynaklar, dijital altyapı, uluslararasılaşma olanakları ve öğrenci odaklı hizmetler üzerinde yoğunlaşması hem memnuniyet düzeyini artırmak hem de kurumsal rekabet gücünü sürdürülebilir biçimde geliştirmek açısından kritik önem taşımaktadır.